

83° Campionato Italiano Assoluto

# Mosse in Archivio



*Bollettino ufficiale a cura  
della Società Scacchistica Torinese*

**30 novembre 2024**



# La partita del giorno

a cura del M Enrico Pepino

**Brunello (2518) – Godena (2419)**

CIA 2024 Torino (4), 30/11/2024

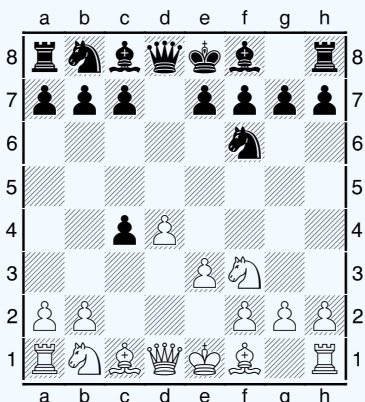
Scontro tra titani al quarto turno del CIA.

Il 5 volte Campione Italiano GM Michele Godena è opposto al lanciato GM Sabino Brunello, che guida il torneo a 2,5/3

**1.d4 d5 2.c4 dxc4**

il Gambetto di Donna Accettato, uno dei Cavalli di battaglia di Godena

**3.Cf3 Cf6 4.e3**



un momento importante dell'apertura, dove sta per determinarsi la struttura.

Normalmente qui il Nero spinge in c5 (subito o dopo e7–e6), dopodiché si può entrare in una posizione con il pedone isolato oppure in una posizione con il centro completamente liquidato, ma sono possibili anche altri scenari

**4...b5**

diamo uno sguardo alle possibilità legate alla spinta c6–c5

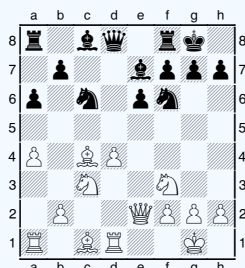
[4...e6 5.Axc4 c5 6.0–0 a6 7.a4

possibile anche 7.dxc5 che porta al cambio delle Donne con posizione abbastanza pari

(7.dxc5 Axc5 8.Dxd8+ Rxd8=)

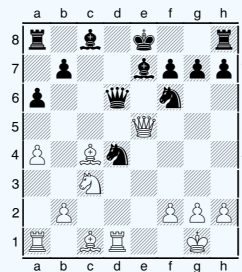
7...Cc6 8.Cc3 Ae7 9.De2 cxd4 10.Td1 e5

(10...0–0 11.exd4



qui abbiamo un pedone isolato classico dove il Bianco ha quasi sempre una buona iniziativa)

11.exd4 exd4 12.Cxd4 Cxd4 13.De5 Dd6



e qui il Bianco recupera il pezzo in d4 (subito oppure dopo il cambio in d6) dopodiché si avrà una posizione senza pedoni centrali con pari possibilità]

**5.a4 c6**

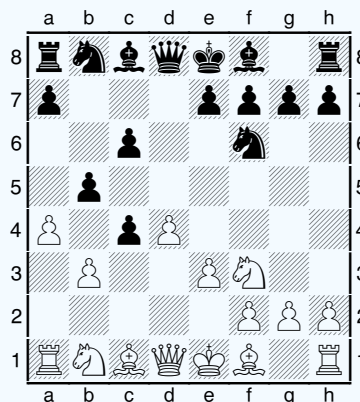
un tratto meno comune.

È più giocata è 5...b4

[5...b4 6.Axc4 e6 7.0–0 Ab7 8.Cbd2 Ae7 9.De2

e qui il Nero dopo l'arrocco cercherà di far funzionare c7–c5]

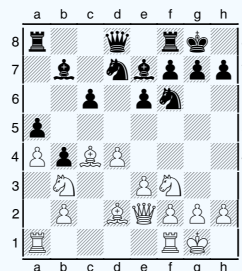
**6.b3!**



una mossa tematica contro la struttura c6+b5+c4, con cui il Bianco liquida i pedoni delle colonne c e b entrando in mediogioco leggermente favorevole.

L'alternativa 6.Cc3 dà meno problemi al Nero

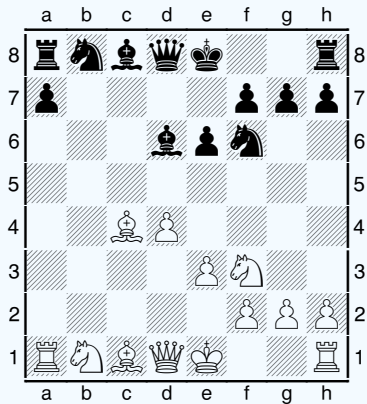
[6.Cc3 b4 7.Ca2 e6 8.Axc4 Ab7 9.0–0 Cbd7 10.Ad2 a5 11.Cc1 Ae7 12.Cb3 0–0 13.De2



e qui il Nero giocherà presto c6–c5 con pari

possibilità]

6...e6 7.axb5 cxb5 8.bxc4 bxc4 9.Axc4 Ad6

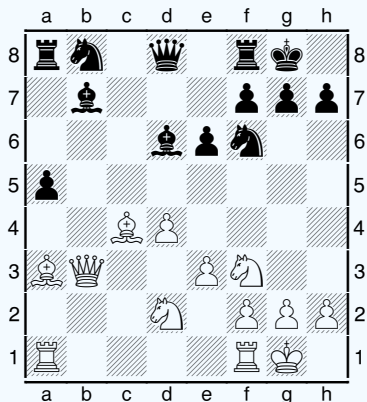


una posizione in cui viene spontaneo chiedersi se abbia maggior peso il pedone passato 'a' del Nero oppure il pedone centrale in più del Bianco

10.Aa3

una buona mossa posizionale, con cui il Bianco contrasta il pezzo nero più attivo

10...0-0 11.0-0 Ab7 12.Cbd2 a5 13.Db3



una posizione molto dibattuta dai commentatori ospiti di Marzano.

I MI Borgo, Piscopo e Sarno convenivano sul fatto che il pedone 'a' rappresenterebbe un reale pericolo solo in finali con pochi pezzi, ma in mediogioco il plus-pedone centrale del Bianco si fa preferire.

Inoltre il Bianco dovrebbe essere in grado di bloccare il pedone 'a' abbastanza facilmente prima che inizi ad avanzare pericolosamente.

Interpretare correttamente il pedone 'a' (isolato o passato?) richiede grande sensibilità posizionale.

Basta un attimo perché la valutazione concreta fluttui in un senso o nell'altro

13...Ta7!?

una buona idea da parte di Michele, che oltre a

difendere l'Ab7 libera la casa a8 per la Donna

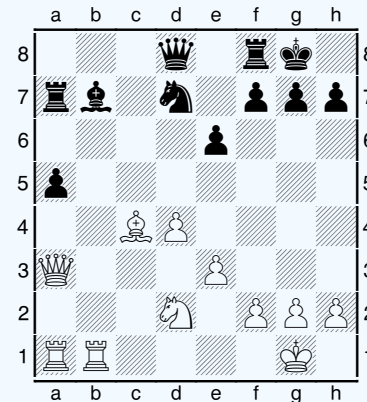
14.Tfb1 Ce4

il Nero cambia una coppia di Cavalli.

Un'alternativa plausibile sarebbe stata il cambio degli Alfieri camposcuro seguita da Cbd7

[14...Axa3 15.Dxa3 Cbd7]

15.Dd3 Cxd2 16.Cxd2 Axa3 17.Dxa3 Cd7



18.Af1!

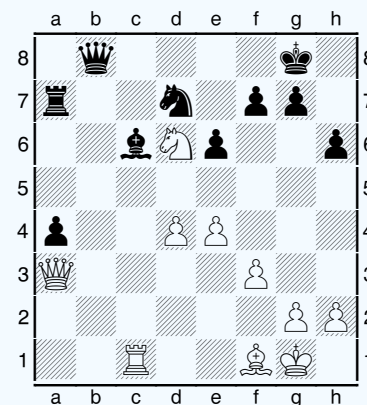
la mossa del giorno!

L'Alfiere si ritira per lasciare al Cavallo la manovra Cd2-c4-d6

18...Da8 19.f3 Ac6 20.Cc4 a4 21.e4

Michele finora ha interpretato il mediogioco molto bene riuscendo a fare notevoli progressi con il pedone 'a', che sta assumendo sempre più lo status di pedone passato potenzialmente pericoloso

21...h6 22.Cd6 Tb8 23.Txb8+ Dxb8 24.Tc1



24...Db3?!

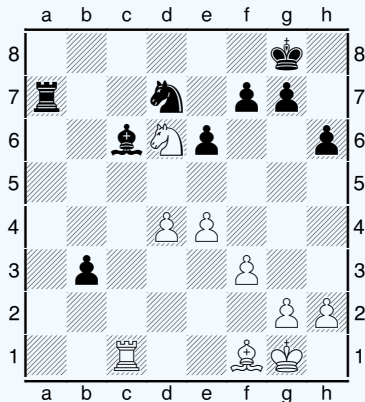
con poco più di un minuto sull'orologio Michele prende la delicata decisione di cambiare le Donne. Ma oltre alle Donne cambia anche la colonna del pedone passato, che adesso diventa più difficile da supportare perché non si può giocare Ta7-b7 mettendo la Torre dietro al pedone.

Mantenere la tensione con 24...Tc7 avrebbe

lasciato più incerta la posizione

[24...Tc7 25.Dc3 Cf6]

**25.Dxb3 axb3**



**26.Tb1**

catturare il pezzo in c6 porta ad un finale pari, ma era da valutare l'alternativa 26.Cc8.

Tuttavia in zeitnot (anche Sabino lo era) è naturale affidarsi a linee più chiare

[26.Cc8 Ta2 27.Ce7+ Rf8 28.Cxc6 Tc2 29.Tb1 Txc6 30.Txb3±

e qui il Bianco ha buone possibilità di portare a casa il finale]

[26.Txc6?! b2 27.Ad3 Ta1+ 28.Rf2 Td1 29.Tc2 Txd3 30.Txb2 Txd4=

con finale pari]

**26...Aa4?!**

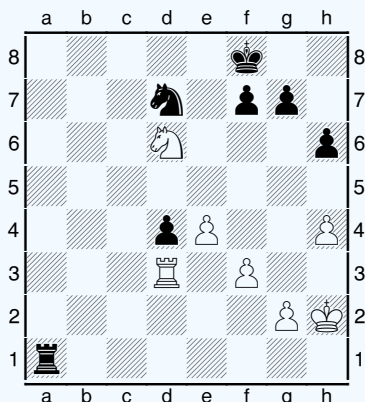
dopo 26...Ta4 Michele avrebbe potuto pareggiare immediatamente il finale

[26...Ta4! 27.Txb3 Txd4]

**27.Ac4 Rf8 28.h4 e5 29.Axb3 Axb3 30.Txb3 exd4 31.Td3**

il pedone d4 è andato (su 31...Ta4 seguirebbe 32.Cf5), ma il Nero ha ancora chances di difendere questo finale

**31...Ta1+ 32.Rh2**

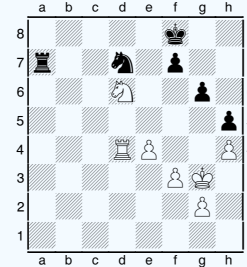


**32...g5??**

un errore che toglie qualsiasi speranza al Nero.

Borgo consigliava un set-up difensivo con g6+h5, dopodiché per il Bianco sarebbe stato complicato vincere

[32...h5 33.Txd4 Ta7 34.Rg3 g6±



e non è chiaro se il pedone di vantaggio del Bianco è sufficiente a vincere]

**33.Txd4**

qui si minaccia Cd6xf7

**33...Ce5 34.Cf5**

minacciando Td8#

**34...f6 35.h5!**

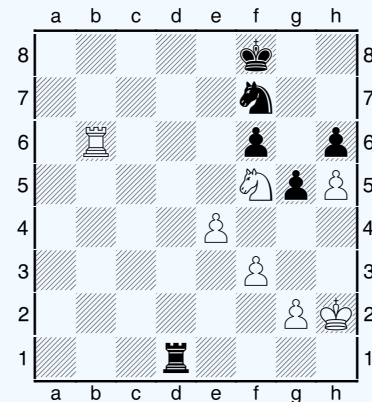
la mossa che chiude la partita.

La debolezza del pedone h6 è decisiva

**35...Cf7 36.Tb4**

minacciando Tb8+ che guadagna un pezzo

**36...Td1 37.Tb6**



cade anche f6 e non ha più senso continuare

**1-0**

Una vittoria importantissima per Sabino, che mantiene la vetta della classifica a 3,5/4 assieme al lanciaissimo Gabriele Lumachi.

**Campionato Italiano Assoluto 2024**  
4° turno

**Basso (2516) – Sonis (2558)**

CIA 2024 Torino (4), 30/11/2024

1.d4 Cf6 2.c4 e6 3.Cf3 b6 4.g3 Aa6 5.Dc2 Ab7  
6.Ag2 c5 7.d5 exd5 8.cxd5 Cxd5 9.0–0 Ae7  
10.Td1 Cc6 11.Da4 Cf6 12.Ch4 0–0 13.Cf5 d5  
14.Cc3 Cd4 15.Cxd4 cxd4 16.Txd4 Ac5 17.Td3  
De8 18.Dxe8 Taxe8 19.e3 Aa6 20.Td1 d4  
21.exd4 Axd4 22.Af4 Ae5 23.Axe5 Txe5 24.Af1  
Axf1 25.Rxf1 Tfe8 26.Td4 g6 27.h3 h5 28.Tad1  
Rg7 29.a3 T8e7 30.Tc4 Ce4

½–½

**Moroni (2571) – Barp (2442)**

CIA 2024 Torino (4), 30/11/2024

1.c4 e6 2.g3 d5 3.Ag2 c5 4.cxd5 exd5 5.d4 Cf6  
6.Cf3 Cc6 7.0–0 Ae7 8.dxc5 Axc5 9.a3 Ce4  
10.b4 Ae7 11.Ab2 Af6 12.Db3 0–0 13.Cbd2 Ae6  
14.Tac1 Tc8 15.Da2 Te8 16.Da1 Axb2 17.Dxb2  
Db6 18.e3 Tcd8 19.Tfd1 Af5 20.Cb3 Ag4  
21.Cbd4 Ca5 22.b5 Cc4 23.Db4 Df6 24.h3 Axf3  
25.Axf3 Ce5 26.Rg2 Tc8 27.Txc8 Txc8 28.Da5  
Tc2 29.Tf1 Ta2 30.Axe4 dxe4 31.b6 Cd3 32.Cf5  
Dxb6 33.Dc3 f6 34.Dc4+

1–0

**David (2494) – Paduano (2262)**

CIA 2024 Torino (4), 30/11/2024

1.d4 Cf6 2.c4 e6 3.Cc3 Ab4 4.Ad2 0–0 5.e3 b6  
6.Ad3 Ab7 7.Ch3 d6 8.0–0 c5 9.a3 Aa5 10.Tb1  
Cc6 11.Ae1 Axc3 12.Axc3 cxd4 13.exd4 d5 14.b3  
Rh8 15.Df3 Dc7 16.Tbc1 dxc4 17.d5 cxd3  
18.Axf6 exd5 19.Df5 gxf6 20.Cg5 fxg5 21.Df6+  
Rg8 22.Dxg5+ Rh8 23.Df6+ Rg8 24.Dg5+ Rh8

½–½

**Carnicelli (2362) – Lumachi (2438)**

CIA 2024 Torino (4), 30/11/2024

1.e4 e5 2.Cf3 Cc6 3.Cc3 Cf6 4.d4 exd4 5.Cxd4  
Ab4 6.Cxc6 bxc6 7.Ad3 0–0 8.0–0 d5 9.exd5  
cxd5 10.h3 c6 11.Df3 Tb8 12.Af4 Ad6 13.b3 Dc7  
14.Ce2 Axf4 15.Cxf4 Te8 16.Tfe1 Ad7 17.Dg3  
Da5 18.c3 Rh8 19.Ac2 c5 20.Rh2 d4 21.a4 Dxc3  
22.Dxc3 dxc3 23.h4 Tb4 24.g3 Td4 25.Txe8+

Axe8 26.Cd3 g6 27.Td1 c4 28.bxc4 Txc4 29.Ce5  
Tc5 30.Cd3 Tc7 31.Ce5 Rg7 32.Rg1 Cd7  
33.Cg4 Cc5 34.h5 gxh5 35.Ce3 Axa4 36.Cf5+  
Rf6 37.Td6+ Ce6  
0–1

**Pozzari (2048) – Iermito (2517)**

CIA 2024 Torino (4), 30/11/2024

1.d4 Cf6 2.Cf3 b6 3.c4 Ab7 4.Cc3 e6 5.a3 Ce4  
6.Dc2 Cxc3 7.Dxc3 Df6 8.Dd3 d6 9.Ad2 Cd7  
10.Ac3 Dg6 11.e3 Cf6 12.Dxg6 hxg6 13.Cd2 g5  
14.f3 g4 15.Ae2 gxf3 16.Axf3 Axf3 17.gxf3 d5  
18.b4 dxc4 19.Cxc4 Cd5 20.Ad2 b5 21.Ca5 Ad6  
22.e4 Cb6 23.Rf2 Rd7 24.h4 Th7 25.h5 Tah8  
26.Tag1 Af8 27.Tg5 a6 28.h6 Txb6 29.Tc1  
Th2+ 30.Tg2 Txg2+ 31.Rxg2 Ad6 32.f4 f5  
33.e5 Ae7 34.Rg3 Th4 35.Rg2 g5 36.fxg5 Txd4  
37.Ae3 Tg4+ 38.Rf3 Cd5 39.Cc6 Cxe3 40.Cxe7  
Cc4

0–1

<b>Campionato Italiano Assoluto</b>		Elo	1	2	3	4	5	6	7	8	9	10	11	12	Punti	+ / -
1	Carnicelli Valerio	2362	♣	0	½	0								0	0.5 /4	- 13
2	Pozzari Simone	2048	1	♣	0								0	0	1.0 /4	+ 25
3	Iermito Sebastian D	2517	½	1	♣							0	½		2.0 /4	- 6
4	Lumachi Gabriele	2438	1			♣					½	1	1		3.5 /4	+ 18
5	Paduano Claudio	2262					♣			½	0	0	½		1.0 /4	+ 3
6	Barp Alberto	2442						♣	½	½	½	0			1.5 /4	- 1
7	Sonis Francesco	2558						½	♣	½	½			½	2.0 /4	- 5
8	Godena Michele	2419					½	½	½	♣				0	1.5 /4	- 4
9	Basso Pier Luigi	2516				½	1	½	½		♣				2.5 /4	+ 0
10	Moroni Luca	2571			1	0	1	1				♣			3.0 /4	+ 2
11	David Alberto	2494		1	½	0	½						♣		2.0 /4	- 8
12	Brunello Sabino	2518	1	1					½	1				♣	3.5 /3	+ 8