

83° Campionato Italiano Assoluto

Mosse in Archivio

2

*Bollettino ufficiale a cura
della Società Scacchistica Torinese*

27 novembre 2024



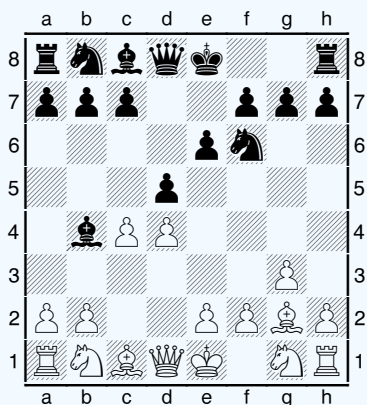
La partita del giorno

a cura del M Enrico Pepino

Basso (2516) – Paduano (2262)

Il secondo turno del CIA vede di fronte l'ex Campione Italiano GM Pier Luigi Basso e il talento in forte crescita FM Claudio Paduano, alla sua prima partecipazione all'Assoluto ottenuta con un brillante terzo posto alla Semifinale di Parma

1.d4 Cf6 2.c4 e6 3.g3 d5 4.Ag2 Ab4+



siamo in una Catalana, un'apertura cara ad entrambi i giocatori che più volte la adottano con i pezzi bianchi.

Qui Paduano decide di giocare Ab4+, una delle tante possibilità a disposizione del Nero.

Questo scacco all'apparenza inutile, in realtà nasconde molte idee, tra cui quella di esortare il Bianco a parare con un pezzo in d2 per rendere meno fluido lo sviluppo dei pezzi ad ovest

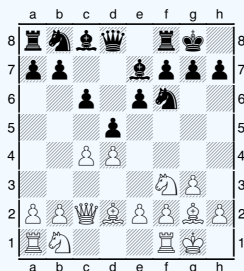
5.Cd2

l'alternativa è chiaramente 5.Ad2, a cui vale la pena dare uno sguardo

[5.Ad2 Ae7

questa ritirata può sembrare una perdita di tempo, ma anche il Bianco dovrà spendere dei tempi per ricollocare l'Ad2 che si trova in una posizione scomoda

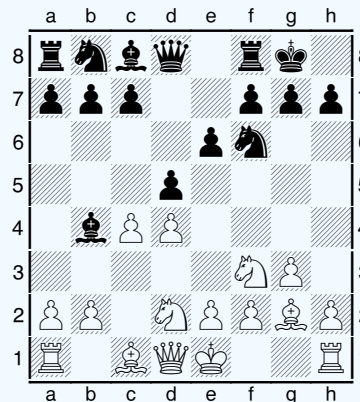
6.Cf3 0-0 7.0-0 c6 8.Dc2



una posizione-chiave della Catalana chiusa.

Qui il piano standard del Bianco consiste nel preparare e2-e4 con mosse tipiche come Td1, Cc3 e Af4, ma deve sempre prestare attenzione alla pressione del Nero sul pedone c4 alimentata da b6 e Aa6]

5...0-0 6.Cgf3



è tempo di decisioni importanti per il Nero, che deve valutare se giocare 6...dxc4 (Catalana aperta) oppure tenere chiuso il centro e proseguire con 6...b6 per collocare l'Alfiere campochiaro in fianchetto

6...dxc4

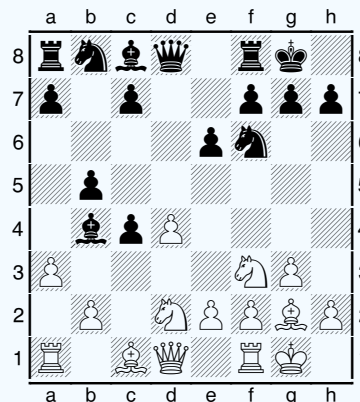
Claudio opta per la Catalana aperta

7.0-0 b5

un'idea tematica nella Catalana aperta.

Il Nero si tiene il pedone di vantaggio accettando l'iniziativa a lungo termine del Bianco

8.a3!?



un'idea recente che piace molto ai motori, anche se non si trovano riferimenti ad altissimo livello.

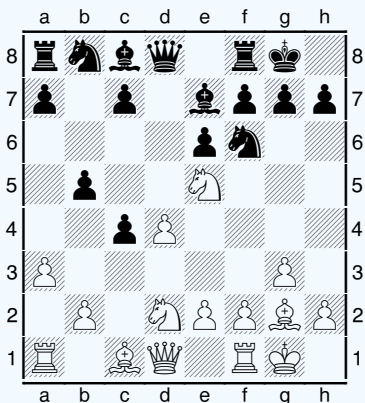
Il seguito standard in questa posizione prevede che il Bianco cerchi di rompere la struttura c4+b5 con la tematica 8.a4.

Dopo 8.a3 invece il Nero non ha i pedoni c4+b5 aggrediti, ma deve decidere cosa fare con l'Ab4

8...Ae7

qui è ancora possibile per il Bianco giocare 9.a4, ma Pier Luigi si decide per un'immediata offensiva con i pezzi

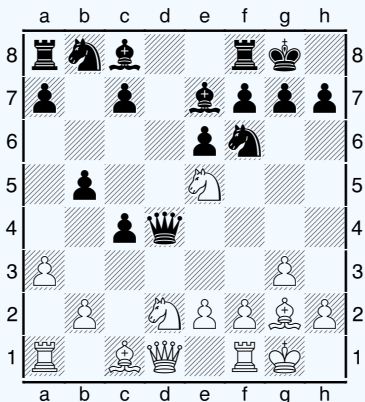
9.Ce5!?



il Bianco offre un secondo pedone pur di valorizzare il dominio sulla grande diagonale bianca.

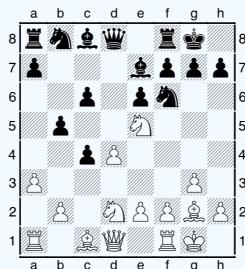
Il Nero ora deve scegliere se incamerare ulteriore materiale lasciando una forte iniziativa al Bianco, oppure se restituire il pedone per completare lo sviluppo ad ovest

9...Dxd4?!



Claudio decide di catturare il secondo pedone, ma a gioco pratico rappresenta una scelta molto rischiosa

[9...c6



la linea critica.

Qui il Bianco ha 2 opzioni valide:

- 10.Axc6 che recupera il materiale ma permette al Nero di sciogliersi. Ad esempio 10...Cxc6 11.Cxc6 Dc7 12.Cxe7+ Dxe7 13.a4∞ con gioco incerto

- 10.e3 restando con un pedone in meno ma mantenendo l'iniziativa. Ad esempio 10...Dc7 11.b3 cxb3 12.Cxb3 con compenso

- 10.Cxc6 invece non dà problemi al Nero dopo 10...Cxc6 11.Axc6 Tb8 e il Nero sta bene]

10.Cdxc4!

Pier Luigi è sempre molto preparato in apertura, e fin qui aveva giocato velocemente.

La prima pensata arriva adesso, con un colpo tattico che mette in Nero in grande difficoltà.

Probabilmente Paduano confidava in 10.Axa8, dopodiché avrebbe avuto 2 pedoni per la qualità [10.Axa8?! Dxe5

qui il Nero avrebbe una posizione perfettamente giocabile]

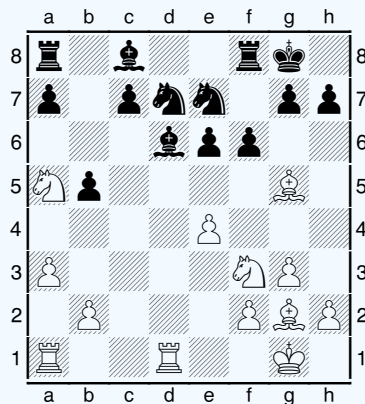
10...Dxd1 11.Txd1 Cd5

forzata

12.Ca5

i pezzi bianchi sono attivissimi, mentre il Nero ha ancora tutta l'ala di Donna da sviluppare, e non si vede un modo chiaro per farlo

12...Ad6 13.Cf3 Cd7 14.e4 Ce7 15.Ag5 f6



un momento importante della partita.

Il Nero ha in progetto di giocare e6-e5, dopodiché avrebbe risolto gran parte dei suoi problemi

16.e5!!

la mossa del giorno!

Con questo bellissimo colpo tattico il Bianco spegne definitivamente ogni speranza del Nero

16...Axe5?

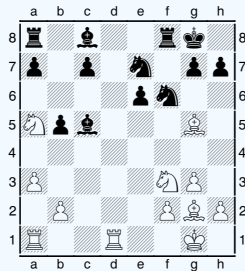
il Nero crolla di schianto e perde materiale decisivo, ma con appena 4 minuti sull'orologio è

difficilissimo calcolare tutto e trovare la difesa più tenace

[16...Ac5

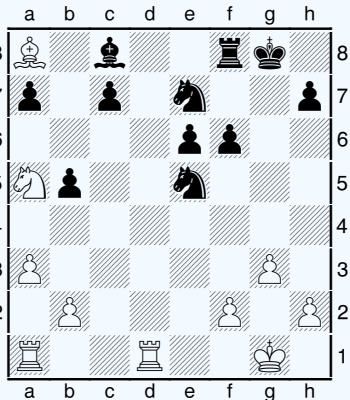
il tentativo migliore

17.exf6 Cxf6



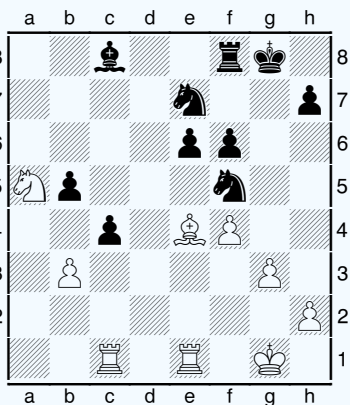
e qui sono buone sia 18.Axf6 seguita da Cd4, sia 18.Ce5. In entrambi i casi il Bianco avrebbe un buon vantaggio, ma il Nero non sarebbe ancora del tutto spacciato]

17.Cxe5 Cxe5 18.Axf6 gxf6 19.Axa8



la partita non ha più storia. Il Bianco ha vantaggio materiale e pezzi attivissimi

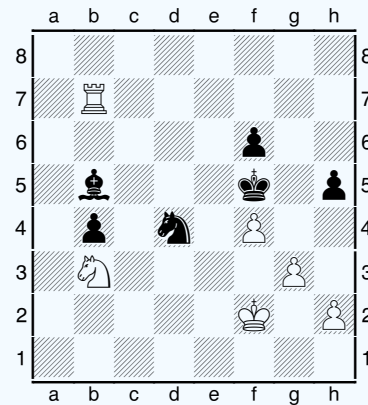
19...c5 20.f4 Cg4 21.a4 a6 22.axb5 axb5 23.Ae4 Ce3 24.Te1 C3f5 25.Tac1 c4 26.b3



per il Bianco ormai è tutto semplice.

L'apertura della c permetterà l'invasione con le Torri

26...cxb3 27.Cxb3 h5 28.Tc7 b4 29.Axf5 Cxf5 30.Tec1 Aa6 31.Cc5 Ab5 32.Cxe6 Te8 33.T1c5 Ad3 34.Tc8 Txc8 35.Txc8+ Rf7 36.Cc5 Ab5 37.Tc7+ Rg6 38.Tb7 Cd4 39.Rf2 Rf5 40.Cb3



il Nero poteva abbandonare già da un pezzo, ma ora con la perdita del pedone b4 non c'è alcun motivo per continuare

40...Cxb3 41.Txb5+ Rg6 42.Txb4 1-0

Campionato Italiano Assoluto 2024
2° turno

Brunello (2518) – Sonis (2558)

CIA 2024 Torino (2), 27/11/2024

1.d4 e6 2.c4 d5 3.Cc3 Ab4 4.e3 Cf6 5.a3 Axc3+
6.bxc3 c5 7.cxd5 exd5 8.Ad3 0–0 9.Ce2 b6 10.0–
0 Aa6 11.dxc5 Axd3 12.Dxd3 Cbd7 13.cxb6
axb6 14.c4 Ce5 15.Dd4 Cxc4 16.Cc3 Tc8 17.Td1
Dc7 18.Tb1 Tfd8 19.h3 h6 20.Cb5 Dd7 21.Ad2
Ce4 22.Ac3 f6 23.Ae1 Df5 24.Dd3 De5 25.Dd4
Dg5 26.Dd3 De5 27.Dd4 Dh5 28.Dd3 Ta8
29.Ab4 Cc5 30.Df1 De5 31.De2 Ce4 32.Td3 Cc5
33.Tdd1 Ce4 34.Td3 Cc5 35.Td4 Ce6 36.Tdd1
Te8 37.Df3 Tad8 38.Cd4 De4 39.Dxe4 dxe4
40.Tdc1 Cxd4 41.Txc4 Cf5 42.Tc6 b5 43.Tc5
Te5 44.Txe5 fxe5 45.Ac5 Rh7 46.Txb5 Td1+
47.Rh2 Td2 48.Rg1 Td1+ 49.Rh2 Td2 50.Aa7
Txf2 51.Txe5 g6 52.Txe4 Ta2 53.h4 Txa3
54.Ad4 Td3 55.g4 Cxh4 56.Te7+ Rg8 57.Rg3
g5 58.Tg7+ Rf8 59.Th7 Td1 60.Txh6 Tg1+
61.Rf2 Tg2+ 62.Rf1 Txc4 63.Re2 Re8 64.Te6+
Rd7 65.Tf6 Re7 66.Tf1 Re6 67.Tf6+ Re7 68.Tf1
Re6 69.Tf6+

1/2–1/2

Godena (2419) – Barp (2442)

CIA 2024 Torino (2), 27/11/2024

1.e4 e5 2.Cf3 Cc6 3.Ac4 Cf6 4.d3 Ac5 5.Cc3 h6
6.a3 a6 7.Cd5 d6 8.c3 0–0 9.0–0 Cxd5 10.Axd5
Df6 11.Ae3 Ce7 12.d4 exd4 13.Axd4 Axd4
14.Dxd4 Dxd4 15.Cxd4 c5 16.Cc2 Cxd5 17.exd5
Ad7 18.Tfe1 Tfe8 19.Txe8+ Txe8 20.Ce3 Te4
21.Te1 Aa4 22.b4 b6 23.Tb1 Ab5 24.Cf5 Te5
25.Cxd6 Txd5 26.Cxb5 axb5 27.bxc5 bxc5
28.Rf1 Td3 29.Txb5 Txc3 30.a4 Ta3 31.Txc5
Txa4

1/2–1/2

Moroni (2571) – Lumachi (2438)

CIA 2024 Torino (2), 27/11/2024

1.Cf3 c5 2.g3 g6 3.Ag2 Ag7 4.0–0 Cf6 5.c4 Cc6
6.d4 cxd4 7.Cxd4 h5 8.h3 Cxd4 9.Dxd4 0–0
10.Cc3 d6 11.Dd2 Ae6 12.Axb7 Tb8 13.Ag2
Axc4 14.b3 Cd5 15.Axd5 Axd5 16.Dxd5 Axc3
17.Tb1 Da5 18.Dxa5 Axa5 19.Ae3 Ab6 20.Ad2
Tfc8 21.Tfc1 a5 22.Rf1 f5 23.e3 Rf7 24.Re2 e5

25.f3 Re6 26.e4 Tf8 27.Tc4 fxe4 28.Txe4 Ad4
29.Tc1 a4 30.b4 d5 31.Txd4 exd4 32.Tc6+ Rd7
33.Txg6 Tbe8+ 34.Rd3 Txf3+ 35.Rxd4 Te2
36.Af4 Txa2 37.Rxd5 Td3+ 38.Rc4 Tb3 39.Rd5
Txb4 40.Tg7+ Re8 41.Ta7 h4 42.Rc5 Tb3
43.gxh4 Txh3 44.Ag5 a3 45.Rd5 Te2 46.Af6 a2
47.Rc4 Tf3 48.Ah8 Th2 49.h5 Tf4+ 50.Rb3
Tf3+ 51.Rc4 Th4+ 52.Rd5 Txh5+ 53.Ae5 Te3
54.Ta8+ Rd7 55.Ta7+ Rc8 56.Rc6 Th6+
57.Rd5 Te2 58.Ad4 Td2 59.Rc5 Rb8 60.Ta4
Txd4 61.Rxd4
0–1

David (2494) – Iermito (2517)

CIA 2024 Torino (2), 27/11/2024

1.e4 e6 2.d4 d5 3.Cc3 Cf6 4.e5 Cfd7 5.f4 c5 6.Cf3
Cc6 7.Ae3 a6 8.Dd2 b5 9.dxc5 Axc5 10.Ad3
Db6 11.Af2 h6 12.0–0 Axf2+ 13.Dxf2 Dxf2+
14.Txf2 g5 15.g3 Tg8 16.Rf1 Cc5 17.Ce2 Ce4
18.Tg2 Ab7 19.Cfd4 Cxd4 20.Cxd4 gxf4 21.gxf4
Re7 22.c3 f6 23.exf6+ Rxf6 24.Te1 e5 25.fxe5+
Rxe5 26.Te3 Taf8+ 27.Tf3 Txg2 28.Rxg2
Tg8+ 29.Rh1 Ac8 30.h3 Axh3 31.Txh3 Cf2+
32.Rh2 Cxh3 33.Rxh3 Rf4 34.Ac2 Re3 35.Ab3
Td8 36.Cc6 Td6 37.Ce7 Rd2 38.Cxd5 Rc1 39.c4
bxc4

1/2–1/2

Carnicelli (2362) – Pozzari (2048)

CIA 2024 Torino (2), 27/11/2024

1.e4 c5 2.Cf3 d6 3.d4 cxd4 4.Cxd4 Cf6 5.Cc3 a6
6.Ag5 e6 7.f4 Db6 8.Cb3 Cbd7 9.Dd2 Dc7 10.0–
0 b5 11.a3 Tb8 12.Rb1 Ae7 13.Axf6 Cxf6 14.g4
Ab7 15.Dd4 0–0 16.g5 Ch5 17.Dd2 d5 18.exd5
Cxf4 19.Tg1 Cxd5 20.Cxd5 Axd5 21.Ad3 a5
22.Dxa5 Dxh2 23.De1 Df4 24.De2 g6 25.Tdf1
Dd6 26.Tg4 Tfd8 27.Axb5 Axb3 28.cxb3 Dc5
29.Ac4 Axc5 30.Df3 De7 31.Ra2 Ah6 32.Tg2
Ag7 33.Tgf2 Tb7 34.De4 Tf8 35.Txf7 Txf7
36.Axe6 Dd6 37.Ac4 Tbe7 38.Df3 Dd7 39.Td1
Dc7 40.Tc1 Dxc4 41.Da8+ Tf8 42.Dxf8+ Rxf8
43.bxc4 Te2

0–1

Campionato Italiano Assoluto		Elo	1	2	3	4	5	6	7	8	9	10	11	12	Punti	+ / -
1	Carnicelli Valerio	2362	♣	0										0	0.0 /2	- 11
2	Pozzari Simone	2048	1	♣									0		1.0 /2	+ 31
3	Iermito Sebastian D	2517			♣							0	½		0.5 /2	- 5
4	Lumachi Gabriele	2438				♣					½	1			1.5 /2	+ 8
5	Paduano Claudio	2262					♣			½	0				0.5 /2	+ 0
6	Barp Alberto	2442						♣	½	½					1.0 /2	+ 1
7	Sonis Francesco	2558						½	♣				½		1.0 /2	- 2
8	Godena Michele	2419					½	½		♣					1.0 /2	- 2
9	Basso Pier Luigi	2516				½	1				♣				1.5 /2	+ 1
10	Moroni Luca	2571			1	0						♣			1.0 /2	- 3
11	David Alberto	2494		1	½								♣		1.5 /2	+ 1
12	Brunello Sabino	2518	1						½					♣	1.5 /2	+ 4